

Concertation préalable

7 mars > 6 avril 2022

Courbevoie - Nanterre - Puteaux

Le Département des Hauts-de-Seine

aménage le boulevard
Patrick-Devedjian (RD 993)
et certaines voies attenantes



Le Département souhaite donner une nouvelle physionomie à la RD 993 (ou boulevard circulaire de La Défense) renommé boulevard Patrick-Devedjian. Il sera transformé en un boulevard urbain et certaines voiries attenantes profiteront également de réaménagements partiels. Cette voie majeure deviendra un boulevard partagé et adapté à tous les modes de déplacement avec un approche environnementale, sociale et innovante marquée.

Long de 6 700 mètres environ, le projet s'étend sur les communes de Courbevoie, Nanterre et Puteaux.

Donnez votre avis



www.hauts-de-seine.fr

mobilites.cd92@hauts-de-seine.fr



hauts-de-seine
LE DÉPARTEMENT

Concertation préalable

7 mars > 6 avril 2022

Courbevoie - Nanterre - Puteaux

La fin du « tout voiture »

Le projet initié par le Département des Hauts-de-Seine vise à transformer un axe historique du territoire, le boulevard circulaire de La Défense. Devenue propriété du Département en 2017, la RD 993 a pris en 2021 le nom de boulevard Patrick-Devedjian, en hommage à l'ancien président du Département. En 50 ans, l'axe routier a connu de nombreuses transformations et aménagements. Aujourd'hui, la collectivité nourrit pour lui de nouvelles ambitions.

Sur cette artère emblématique, le projet associe les connexions directes principalement les RD 914, RD 21, RD 23. Le Département affiche la volonté de passer du « tout voiture » à une mobilité durable et partagée. Le futur boulevard Patrick-Devedjian accueillera ainsi les usages quotidiens urbains et des usages spécifiques au quartier d'affaires (partager un moment convivial à la terrasse d'un café, accéder à de nombreux services, emprunter un autopartage, prendre le bus ou stationner...).

Réaménager le boulevard Patrick-Devedjian, c'est répondre à quatre objectifs :



L'aménagement prévoit d'uniformiser le boulevard à deux voies de circulation, et trois voies ponctuellement, sur certaines sections. Il accueillera de nouveaux équipements (éclairage public, signalisation) et des dispositifs innovants.



Il offrira un espace partagé par tous les modes de déplacement : aménagement ou pérennisation de 5,6 km d'itinéraires cyclables, création de 14 passages piétons, de stationnements et de trottoirs confortables et sécurisés.



La réorganisation des espaces délaissés et la végétalisation du boulevard, quand cela est possible, réduiront l'imperméabilisation des sols, la formation d'îlots de chaleur et renforceront la biodiversité. La circulation apaisée participera à la diminution de la pollution de l'air et sonore.



Desservant les tours et le quartier d'affaires, il facilitera le quotidien des habitants et leur accès aux équipements publics. Il s'imposera comme un nouveau lien entre les quartiers de vie et de travail.



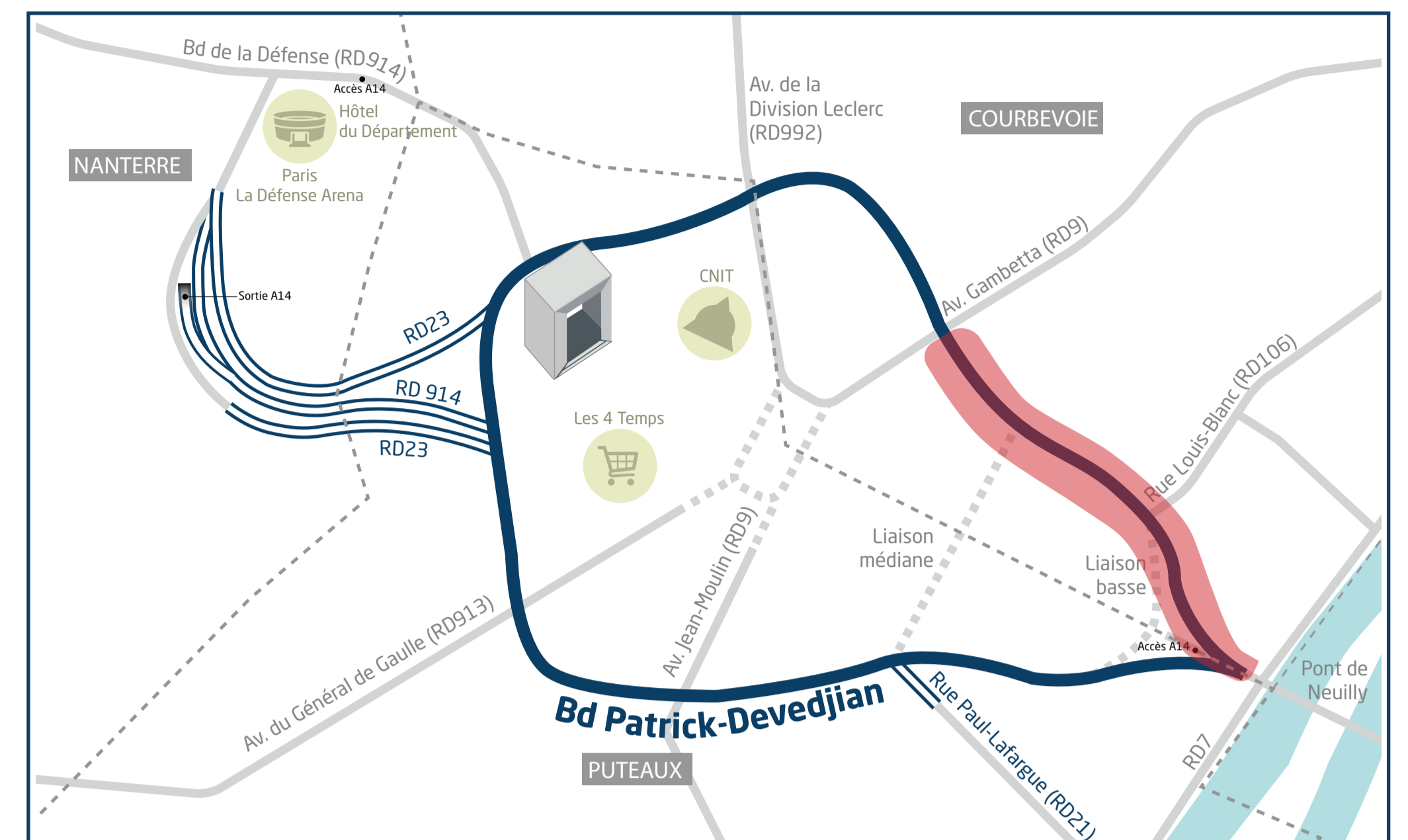
Concertation préalable

7 mars > 6 avril 2022

Courbevoie - Nanterre - Puteaux

Du Pont de Neuilly à l'avenue Gambetta

Ce tronçon marque l'entrée du quartier d'affaires depuis Paris par le Pont de Neuilly. Valoriser l'entrée de La Défense, améliorer les interactions entre le boulevard et les quartiers avoisinants, faciliter les accès le long de celui-ci, renforcer le partage de l'espace pour toutes les mobilités et multiplier les espaces végétalisés sont les objectifs majeurs de ce secteur.



Une circulation apaisée

2 voies de circulation ①

Carrefours sécurisés et plus ② lisibles avec la rue Louis-Blanc et la rue de Strasbourg

Coordination des carrefours au système central de régulation de trafic départemental (SITER)

- Chaussée
- Trottoirs
- Aménagements cyclables
- Espaces verts

Un boulevard pour tous

- ③ **Pérennisation** de l'aménagement cyclable temporaire qui devient une piste bidirectionnelle
- ④ **Création** d'une traversée piétonne

En savoir +



Un cadre de vie amélioré

Nouvelles plantations, dès que ⑤ possible, le long du boulevard

BILAN SUR LE SECTEUR

- 1 passage piéton **créé**
- Des **plantations** d'arbres
- Des trottoirs **élargis**
- Des espaces de stationnements **créés**
- Une piste bidirectionnelle **perennisée et sécurisée**



Situation actuelle automne 2021



Vue depuis la passerelle de l'Aigle sur les aménagements envisagés

Un boulevard ouvert sur la ville

- ⑥ **Accès facilité** à la liaison médiane et aux parkings
- ⑦ **Mise en place** d'arrêts minutes pour les voitures et d'arrêts pour les bus et cars



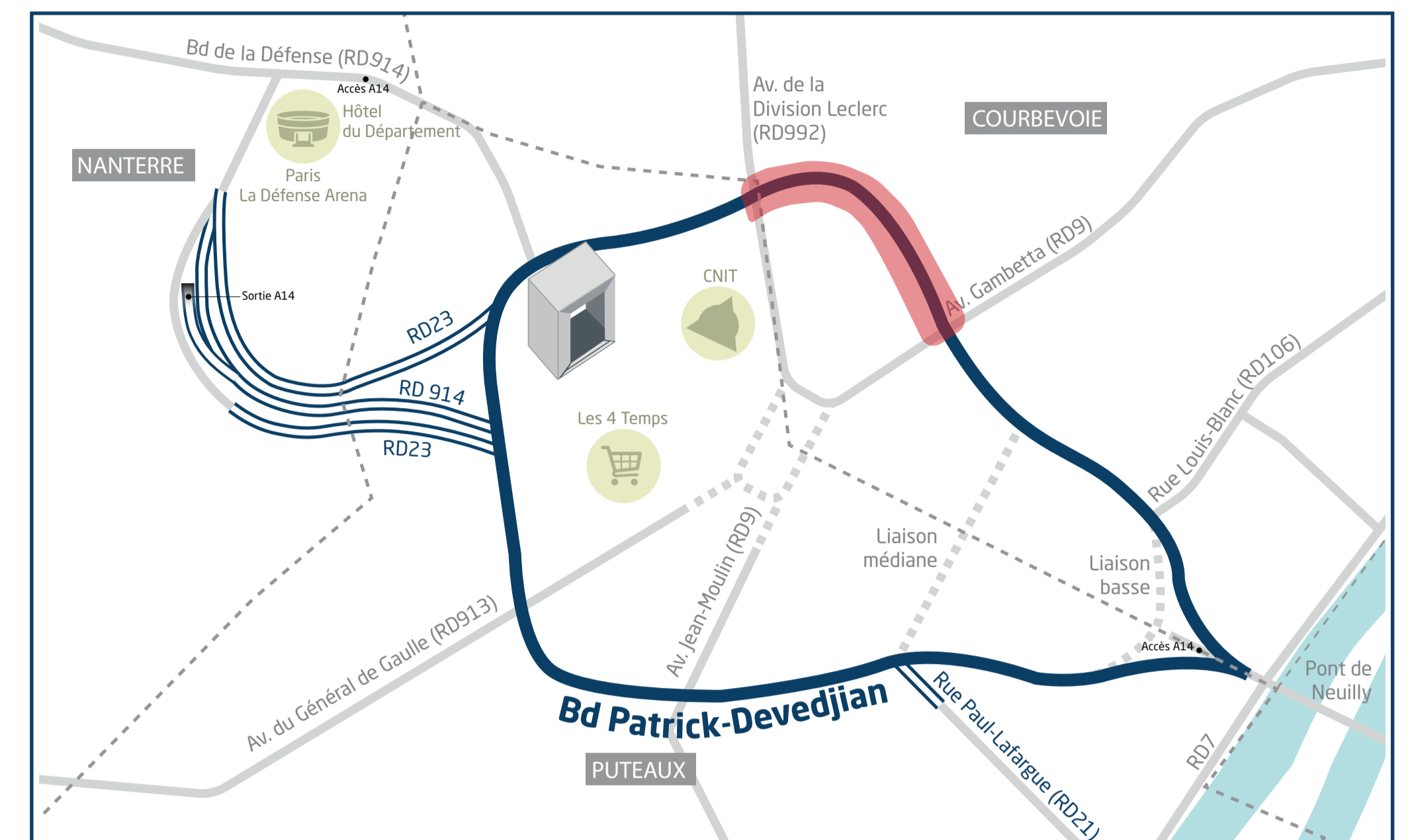
Concertation préalable

7 mars > 6 avril 2022

Courbevoie - Nanterre - Puteaux

De l'avenue Gambetta à l'avenue de la Division-Leclerc

Sur ce secteur, deux passages piétons souterrains seront supprimés au profit d'une traversée directe et sécurisée du boulevard. Au carrefour Gambetta, un large espace public sera aménagé. Le croisement avec la rue Serpentine sera réorganisé et les accès à la résidence des Dauphins facilités.



Une circulation apaisée

Uniformisation à 2 voies ① de circulation

Refonte des carrefours avec ② l'avenue Gambetta et la rue Ségoffin.

Coordination des carrefours au système central de régulation de trafic départemental (SITER)

- Chaussée
- Trottoirs
- Aménagements cyclables
- Espaces verts

Un boulevard pour tous

③ **Pérennisation** de l'aménagement cyclable temporaire et raccordement à la piste bidirectionnelle existante

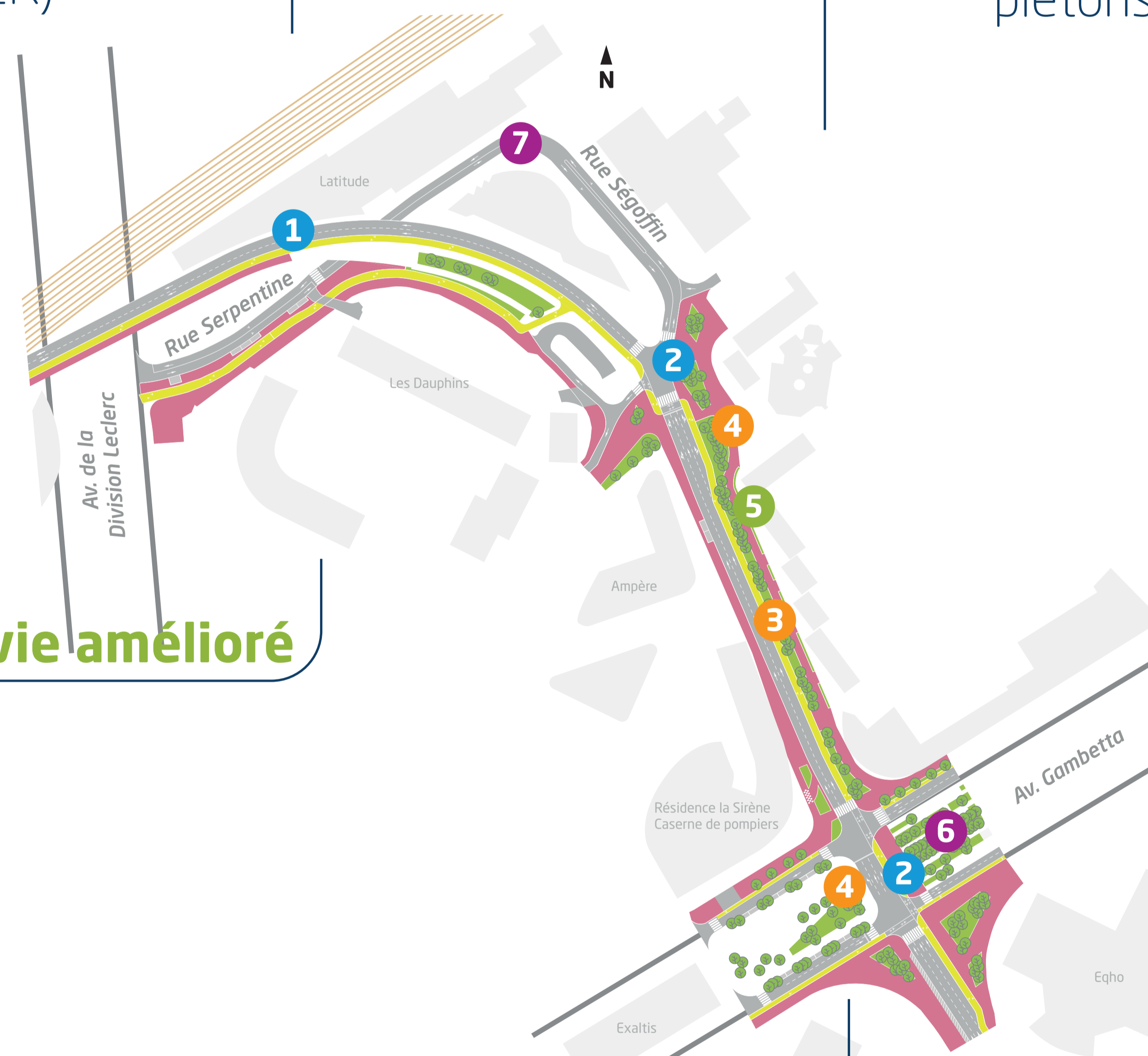
④ **Faciliter les déplacements piétons** avec la suppression de deux passages piétons souterrains et la sécurisation des traversées en surface

En savoir +



Un cadre de vie amélioré

Plantations ⑤



BILAN SUR LE SECTEUR

Des trottoirs **confortables**

Des **plantations** d'arbres

Une sécurisation des traversées en surface

Une connexion cyclable **performante**

Un boulevard ouvert sur la ville

⑥ **Carrefour avec l'avenue Gambetta**

L'avenue Gambetta reliera le cœur de ville de Courbevoie à La Défense. Elle se connectera au boulevard Patrick-Devedjian par des itinéraires cyclables et piétons sécurisés, facilités et confortables.

⑦ **Mise à double sens** de la rue Ségoffin et de la rue Serpentine



Situation actuelle automne 2021



Vue depuis le parvis de la tour Exaltis sur les aménagements envisagés au carrefour avec l'avenue Gambetta



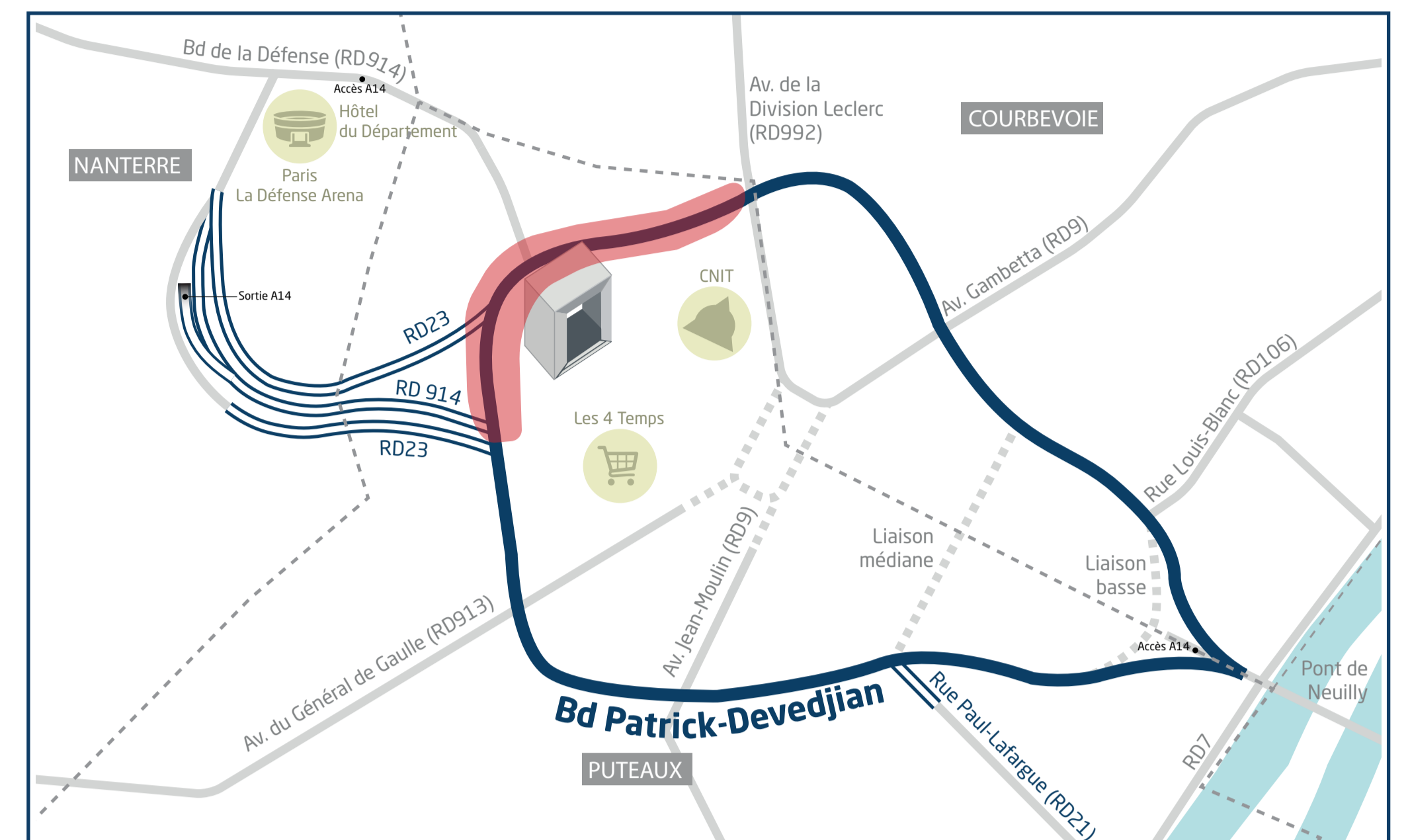
Concertation préalable

7 mars > 6 avril 2022

Courbevoie - Nanterre - Puteaux

De l'avenue de la Division-Leclerc au centre commercial des 4 Temps

L'arrière du quartier d'affaires, derrière la Grande Arche et le centre commercial, présente un caractère routier fortement marqué par un enchevêtrement de nombreuses voies actives ou délaissées. Ce secteur a vocation à être entièrement transformé, avec une réorganisation notable des voies au profit de six nouvelles traversées piétonnes, d'amples espaces piéton et d'itinéraires cyclables.



Un boulevard pour tous



Une circulation apaisée

2 voies de circulation entre l'avenue 1 de la Division-Leclerc et 3 voies derrière le centre commercial des 4 Temps

Aménagement du carrefour avec le 2 boulevard de La Défense et l'accès à l'A14

Réorganisation des voies 3 en provenance de Nanterre et de l'A14

Réorganisation des bretelles 4 d'entrée et de sortie du parking du centre commercial

Coordination des carrefours au système central de régulation de trafic départemental (SITER)



Création de six traversées

5 Aménagement de larges trottoirs confortables derrière la Grande Arche

6 Création de la piste cyclable bidirectionnelle qui se connectera au boulevard et à l'esplanade en deux points

BILAN SUR LE SECTEUR

6 nouvelles traversées piétonnes

1 nouveau point de contact avec l'esplanade

Des plantations d'arbres
Une voirie plus lisible

Un boulevard ouvert sur la ville



9 Création de nouveaux accès vélos et piétons à l'esplanade

En savoir +



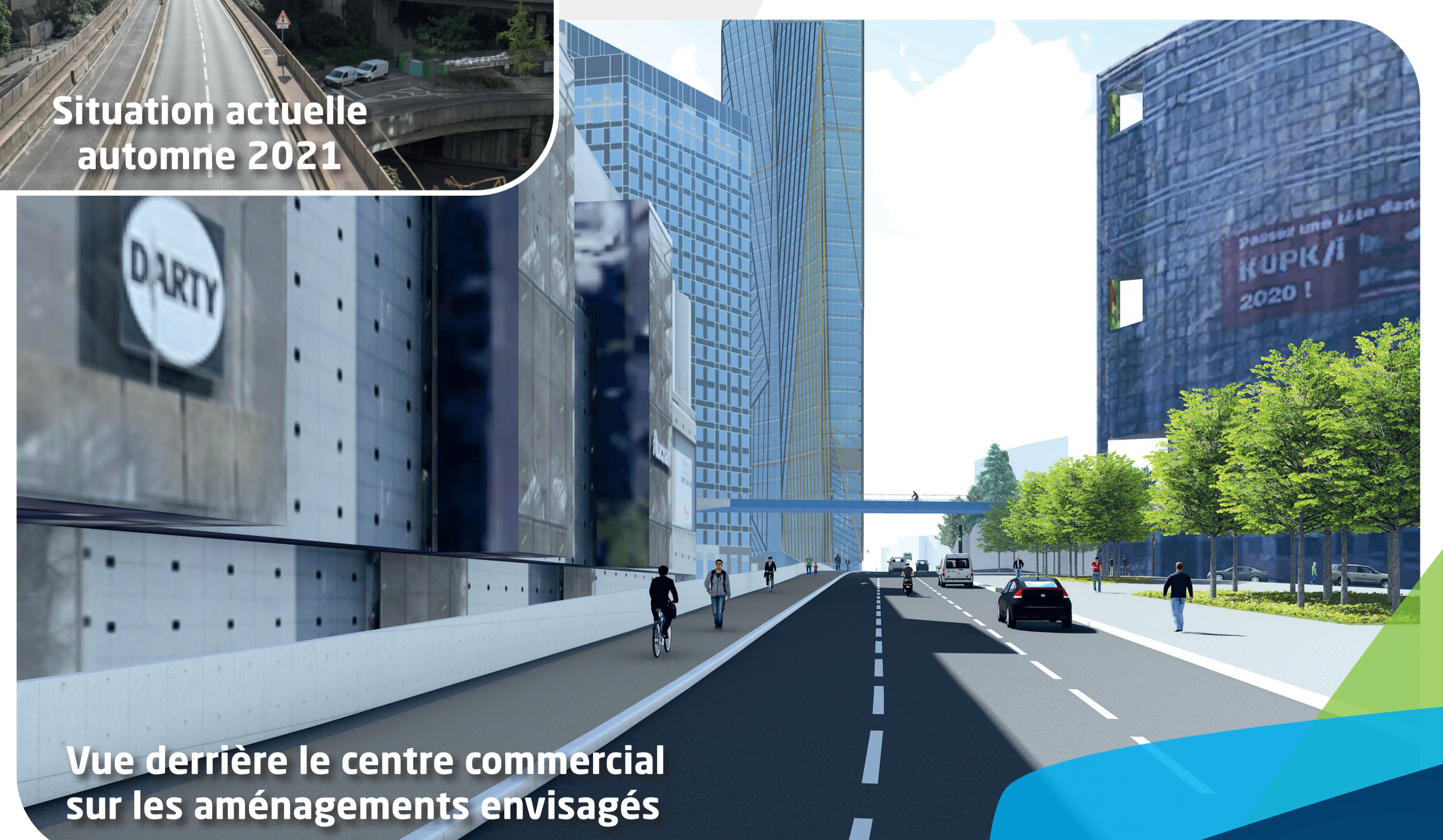
Un cadre de vie amélioré

Nouvelles plantations dès que 7 c'est possible, le long du boulevard. Les infrastructures existantes créent de nombreuses contraintes sur les possibilités de verdissement.

Suppression des voies et bretelles 8 inactives



Situation actuelle automne 2021



Vue derrière le centre commercial sur les aménagements envisagés



Concertation préalable

7 mars > 6 avril 2022

Courbevoie - Nanterre - Puteaux

Le quartier du Croissant

Le quartier du Croissant se transforme. Les parkings, aujourd'hui détruits, laissent place à des logements et à un bâtiment du Pôle Léonard-de-Vinci, établissement d'enseignement supérieur. Le projet vise à aménager des espaces publics qualitatifs et apaisés en réorganisant la circulation dans ce secteur en lien avec le boulevard Patrick-Devedjian et en utilisant tous les moyens nécessaires pour protéger des nuisances sonores.

Une circulation apaisée

Mise à niveau de toutes les ① voies et réorganisation de la circulation du quartier

Aménagement du boulevard de ② Pesaro avec la création de places de stationnement

Changement de parcours ③ entre la sortie de l'A14 et le boulevard Patrick-Devedjian pour limiter les nuisances pour les riverains

Coordination des carrefours au système central de régulation de trafic départemental (SITER)

En savoir +



Un cadre de vie amélioré

Nouvelles plantations ⑥

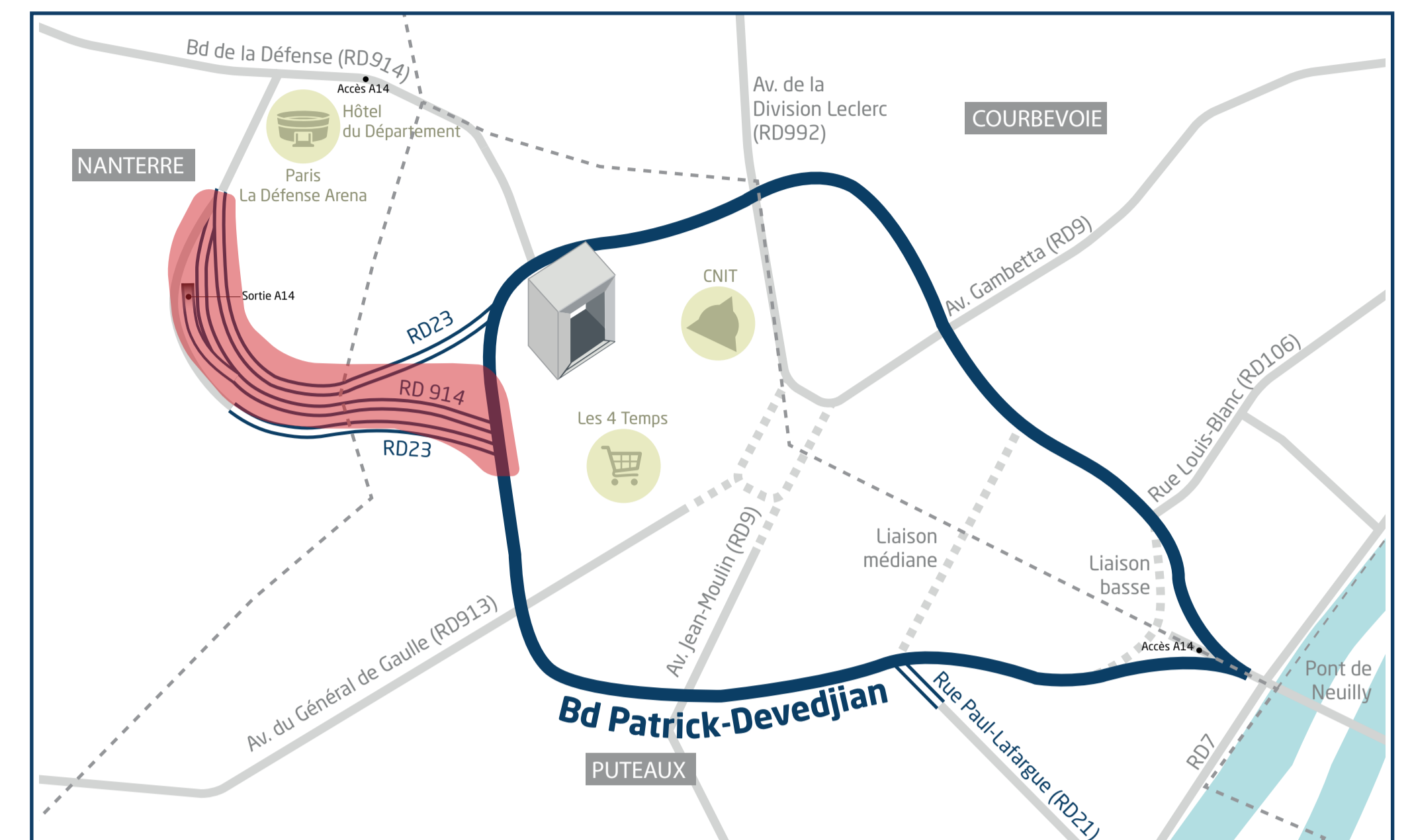
Dispositifs anti-bruit ⑦



Situation actuelle
automne 2021



Vue sur les aménagements envisagés
le long du parking du cimetière de Puteaux



BILAN SUR LE SECTEUR

Un environnement **totallement reconfiguré**

L'infrastructure routière disparaît au profit **d'une voirie urbaine**

Des **carrefours sécurisés**

Une **diminution des nuisances sonores**

Un boulevard pour tous

④ Prolongement de l'itinéraire cyclable entre le pont des Coudraies et l'avenue Pablo-Picasso

⑤ Création d'espaces publics à l'emplacement de la bretelle actuelle de la sortie de l'A14

Un boulevard ouvert sur la ville

⑧ Création d'un itinéraire cyclable entre l'esplanade, le boulevard Patrick-Devedjian, Nanterre et le parc départemental André-Malraux



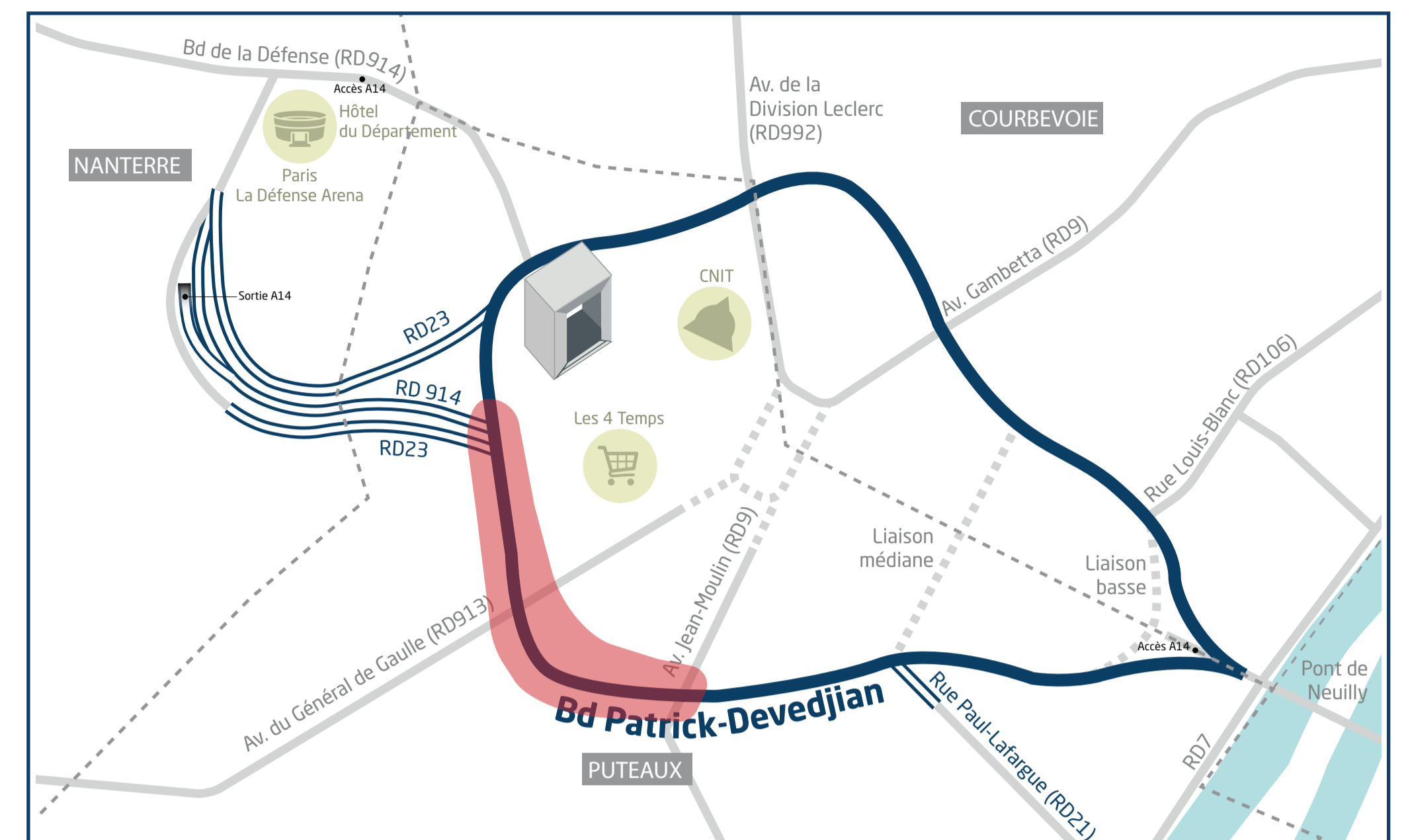
Concertation préalable

7 mars > 6 avril 2022

Courbevoie - Nanterre - Puteaux

Du centre commercial des 4 Temps à la rue Jean-Moulin

Sur cette section en particulier, le projet atténuera le fort ressenti du « tout voiture ». D'abord à travers la création d'un trottoir et d'une piste cyclable mais aussi par l'ouverture du boulevard sur la nouvelle promenade de la Rose de Cherbourg. Le verdissement du sud du boulevard renforcera la trame verte existante.



Une circulation apaisée

2 voies de circulation ①

Possibilité de création de ② places de stationnements ou d'espaces verts

Coordination des carrefours au système central de régulation de trafic départemental (SITER)

En savoir +



- Chaussée
- Trottoirs
- Aménagements cyclables
- Espaces verts

Un boulevard pour tous



- ③ Création de trois traversées piétonnes avec maintien des passages piétons situés sous le boulevard
- ④ Aménagement d'un trottoir le long du boulevard
- ⑤ Continuité de la piste cyclable bidirectionnelle

BILAN SUR LE SECTEUR

- 3 nouvelles traversées piétonnes
- Une continuité paysagère
- Un cheminement piéton **confortable**
- Apaisement de la circulation
- Une continuité cyclable

Un cadre de vie amélioré

- Plantations le long du boulevard et le long des espaces verts existants ⑥
- Éloignement du trafic routier des habitations



Situation actuelle automne 2021



Vue sur les aménagements envisagés au droit de la rue Jean Moulin

Un boulevard ouvert sur la ville



- ⑦ Un accès facilité au collège du Maréchal-Leclerc
- ⑧ Adaptation de l'espace public devant la tour Hekla
- ⑨ Accès cyclistes et piétons, depuis le boulevard à la promenade de la Rose de Cherbourg
- ⑩ Création d'un accès piéton depuis la rue Sadi-Carnot



Concertation préalable

7 mars > 6 avril 2022

Courbevoie - Nanterre - Puteaux

De la rue Jean-Moulin au Pont de Neuilly

Surélevée, cette partie du boulevard constitue aujourd'hui un obstacle infranchissable. Le projet propose de supprimer plusieurs ouvrages d'art et de créer cinq passages piétons à niveau pour relier le quartier d'affaires aux habitations et services publics.

Une circulation apaisée

2 voies de circulation ①

et ponctuellement une voie supplémentaire aux carrefours

Aménagement du carrefour vers la rue Bellini ② et vers la rue François-Arago

Réaménagement d'une desserte de bus ③

Transformation ④ du rond-point de la Liberté

Coordination des carrefours au système central de régulation de trafic départemental (SITER)

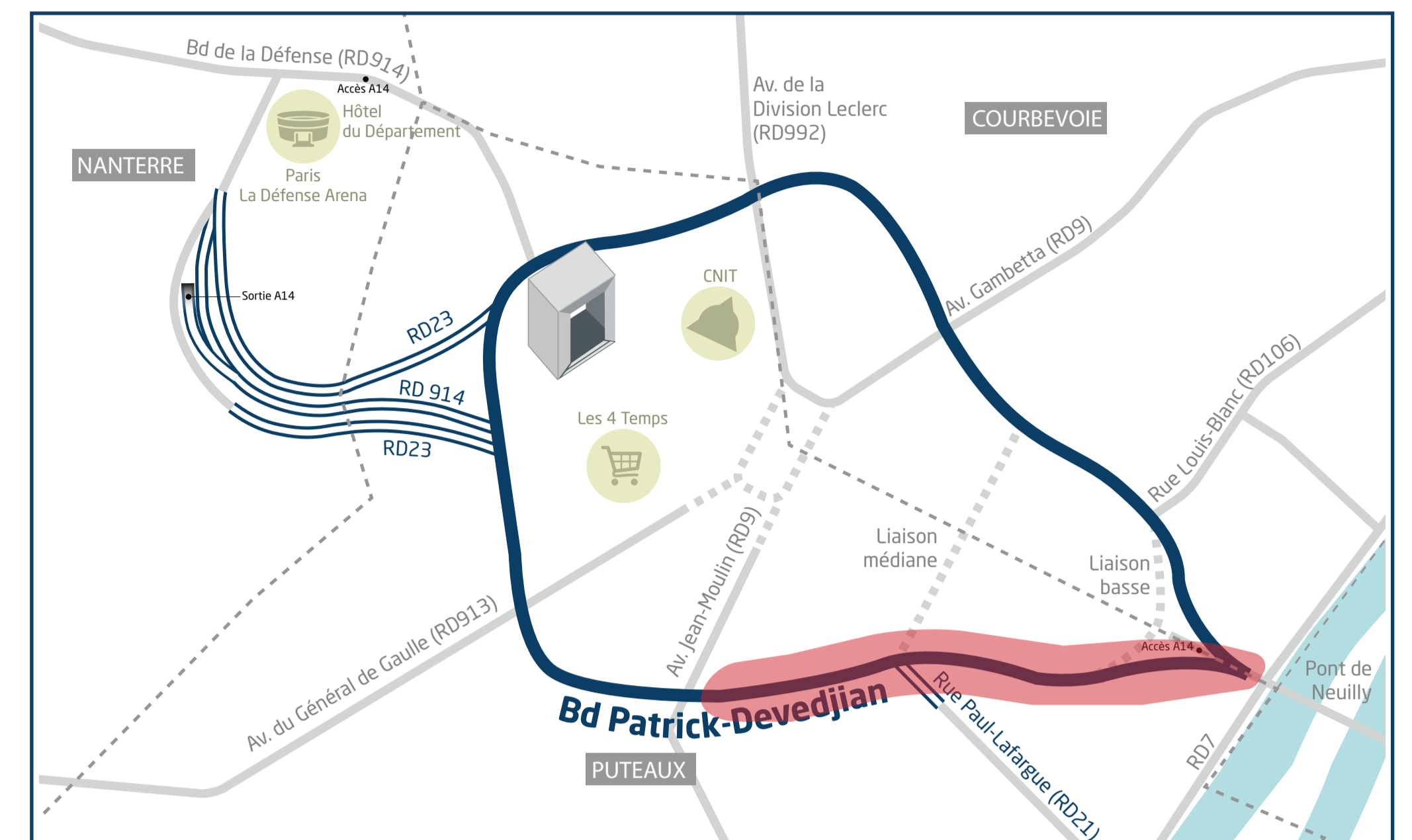


Un cadre de vie amélioré

Plantations ⑦

Continuité de la promenade plantée

Éloignement du trafic routier des habitations



En savoir +



Un boulevard pour tous

⑤ **Création** de trottoirs et de quatre traversées piétonnes

⑥ **Continuité** de la piste cyclable bidirectionnelle jusqu'à la voie des Sculpteurs

- Chaussée
- Trottoirs
- Aménagements cyclables
- Espaces verts

BILAN SUR LE SECTEUR

4 nouvelles traversées piétonnes

Des **plantations** d'arbres

Une configuration autoroutière totalement repensée en **voies urbaines intégrées à la ville**

Un boulevard ouvert sur la ville

⑧ **Suppression** de trois files de circulation automobile au profit des autres usagers

⑨ **Connexion** piétonne en surface du centre ville au quartier d'affaire

⑩ **Prolongement** de la piste cyclable avec la rue Paul-Lafargue



Concertation préalable

7 mars > 6 avril 2022

Courbevoie - Nanterre - Puteaux

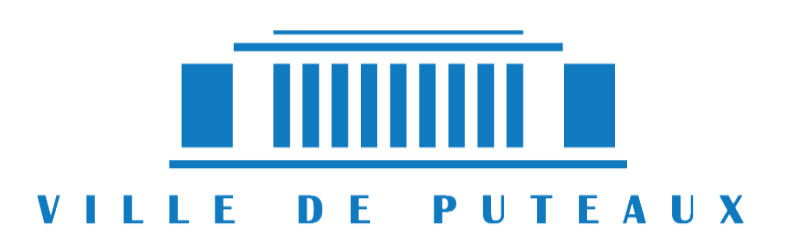
Où en est le projet d'aménagement du boulevard ?

Des options d'aménagement ont été envisagées par le Département des Hauts-de-Seine, en étroite collaboration avec les villes de Courbevoie, Nanterre et Puteaux ainsi que Paris La Défense, dès 2019. A titre d'exemple, l'option de la mise à double sens a été envisagée mais elle ne répondait pas de façon satisfaisante à l'ensemble des objectifs du Département. L'étude des différentes hypothèses a fait émerger un projet, proposé à cette concertation préalable, comme prévu par le Code de l'urbanisme.

LE MAÎTRE D'OUVRAGE



LES PARTENAIRES



La concertation préalable

Le but de ce temps d'échange est de recueillir les remarques, interrogations et propositions des habitants et usagers. Le projet sera ensuite affiné et précisé, en prenant appui sur l'analyse de ces avis et sur le bilan de la concertation.

INFORMEZ ET EXPRIMEZ-VOUS

Sur internet

La page internet du projet centralise l'ensemble des informations disponibles sur le projet <https://www.hauts-de-seine.fr/rd-993>



Par courriel

mobilites.cd92@hauts-de-seine.fr

Dans les mairies de Courbevoie et Puteaux, en extérieur sur le boulevard de Pesaro entre les rues Allende et 3 Fontanot à Nanterre et à l'Espace Info Paris La Défense

Une exposition présentant le projet est mise à votre disposition et vous permet de donner votre avis ou de poser vos questions.

RENCONTRONS-NOUS

Des temps de présentation et d'échanges sur le projet

22 Mars 2022 - 19h00

Nanterre - salle des Terrasses

31 mars 2022 - 19h00

Courbevoie - Hall de l'ancienne mairie

Le calendrier et le financement du projet



Le projet est financé intégralement par le Département des Hauts-de-Seine.

La transformation du boulevard Patrick-Devedjian et certaines voies attenantes est évaluée à 180 M€.



www.hauts-de-seine.fr