



LA LISTE D'UNION DE LA GAUCHE ET DES ÉCOLOGISTES
LE PROGRAMME 2026-2032
NOS 200 ENGAGEMENTS POUR NANTERRE

CHOISIR
NANTERRE

avec Raphaël
ADAM
votre Maire

87% des Nanterriennes et des Nanterriens se disent satisfaits de vivre à Nanterre. Une ville qui avance, sûre de ses atouts et de sa force, sans exclure personne.

Pour adapter notre ville aux grands défis de l'époque, nous prenons devant vous ces 200 engagements.

Dans les onze quartiers de la ville, vous avez été plus de 1 500 participants à partager vos idées et vos envies pour Nanterre.

Ce programme, c'est le fruit de vos propositions et celles des forces de gauche et écologistes qui composent notre liste d'union et de large rassemblement.

Notre crédibilité repose sur le bilan de l'équipe municipale. Un principe simple : dire ce que l'on va faire, et faire ce que l'on a dit. Plus de 95% des engagements pris en 2020 ont été réalisés.

Toutes les mesures présentées dans ce programme ont été chiffrées et évaluées. Elles sont portées par une équipe renouvelée et fidèle à Nanterre.

Continuons ensemble !

Raphaël ADAM,
Votre Maire

SOMMAIRE



Un maire, une équipe	P 3
Ce qui va changer à Nanterre 2026-2032	P 4 & 5

Nanterre

qui protège

.....	P 6
Habitat & logement	P 7
Droit des femmes	P 8
Sécurité, tranquillité & prévention	P 9
Emploi & Formation	P 10
Santé	P 11
Solidarités	P 12
Handicap	P 13
Séniors	P 13

Nanterre

qui fait face

.....	P 14
La nature et le vivant	P 15
Une ville sobre et agréable	P 16 & 17
Aménagement & urbanisme	P 18
Se déplacer autrement	P 19

Nanterre

qui crée du lien

.....	P 20
Bien grandir	P 21
Jeunesse	P 22
Sport	P 23
Culture	P 24
Démocratie participative	P 25
Une ville à l'écoute	P 25
Faire vivre le commerce de proximité & l'ESS	P 26
Égalité & lutte contre les discriminations	P 27
Vie associative	P 27
Faire vivre toutes les mémoires	P 28
Ville-monde	P 29

Nanterre

qui résiste

.....	P 30
Nos combats	P 31



Raphaël Adam

Maire – Cadre de la fonction
publique d'État
Société civile – Nanterre et Plus



Nadine Ali
Coordnatrice en
recherche clinique
*Société civile –
Nanterre et Plus*



Hakim Allal
Cadre de la
fonction publique
territoriale
*Société civile –
Nanterre et Plus*



Habiba Bigdade
Chargée de
mission
*Gauche
Républicaine et
Socialiste*



**Eléonore
Bonnaireau**
Professeure des
écoles
Les Écologistes



**Dominique
Debras**
Responsable
administrative
retraîtée
Les Écologistes



Anna Destrac
Cheffe monteuse
Les Écologistes



Ahmed Djamaï
Comptable
*Société civile –
Nanterre et Plus*



Ousman Diaby
Directeur technique
d'une section
football
*Société civile –
Nanterre et Plus*



Ahmed Hassani
Second chef de
cuisine
*Société civile –
Nanterre et Plus*



Saloua Hour
Assistante de
direction
*Société civile –
Nanterre et Plus*



Patrick Jarry
Maire honoraire –
Conseiller
départemental
*Société civile –
Nanterre et Plus*



**Jean-Luc
Jathières**
Responsable
informatique
retraîté
PCF



Hayette Okba
Assistante de
direction
*Société civile –
Nanterre et Plus*



**Hadrien
Ozcan-Kilinc**
Inspecteur des
finances publiques
Nanterre Socialiste



Eric Pateyron
Professeur des
écoles
*Société civile –
Nanterre et Plus*



Benoît Peguet
Créateur
d'entreprise
Les Écologistes



Jérôme Saddier
Chef d'entreprise
Nanterre Socialiste



Samia Saidj
Enseignante
Les Écologistes



Julien Sage
Délégué général
adjoint
Les Écologistes



Sabrina Sebaihi
Députée de
Nanterre-Suresnes
Les Écologistes



Elsa Amand
Cadre à la SNCF
PCF



Imed Azzouz
Ingénieur en informatique
Société civile –
Nanterre et Plus



Caroline Bardot
Inspectrice du travail
PCF



Loubna Benazzi
Directrice d'une association
Société civile –
Nanterre et Plus



Zacharia Ben Amar
Postier
Les Écologistes



Olivier Bensmaine
Inspecteur des finances publiques
Gauche républicaine et socialiste



Jean-Luc Borg
Comédien, metteur en scène
Les Écologistes



Naïma Boudar
Directrice d'une association et psychologue
L'Après



Pierre Campion
Retraité
PCF



Lucie Champenois
Enseignante
PCF



Fethi Chouder
Chef de projet informatique
L'Après



Caroline Cor-Théobald
Retraîtée
Génération.s



Mamadou Diallo
Educateur
Société civile –
Nanterre et Plus



Latifa El-Krymy
Manager de production moteurs
Société civile –
Nanterre et Plus



Emmanuelle Fossati
Cadre commerciale
Génération.s



Gilles Gauché-Cazalis
Ingénieur en système d'information
Société civile –
Nanterre et Plus



Kenzy Gauthiérot
Agent administratif des finances
Les Écologistes



Chahrazad Guebli
Fonctionnaire
Les Écologistes



Assia Kachour
Contrôleuse aux finances publiques
Société civile –
Nanterre et Plus



Clémence Lacot
Retraîtée
Société civile –
Nanterre et Plus



François Lonc
Enseignant
Les Écologistes



Nadège Magnon
Avocate
PCF



Alexis Martin
Ingénieur multimédia
Les Écologistes



Valérie Méteyer
Directrice conseil associée
Société civile –
Nanterre et Plus



Patricia Penture
Educatrice spécialisée
PCF



José Pinto Martins
Artisan indépendant
Société civile –
Nanterre et Plus



Francis Poezevara
Cadre d'un grand groupe public
Génération.s



Aziza Rahmouni
Étudiante professeure des écoles
Nanterre Socialiste



Nesrine Rezzag-Bara
Conseillère principale d'éducation
Nanterre Socialiste



Saadia Ridjali
Médiatrice sociale et gestionnaire
Les Écologistes



Jean-Yves Sioubalack
Chef d'équipe
Société civile –
Nanterre et Plus



Farida Slimani
Gestionnaire carrière-paie
Société civile –
Nanterre et Plus



Eric Solas
Community manager
PCF

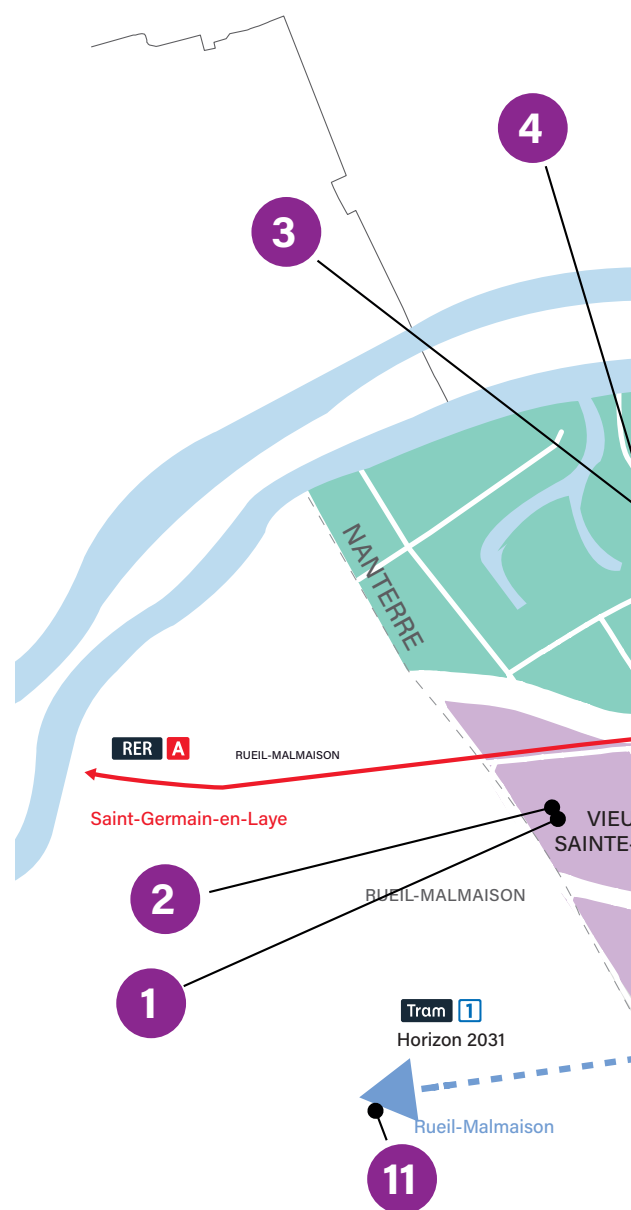


Baris Turak
Médecin retraité
PCF

**UN MAIRE,
UNE ÉQUIPE**

Ce qui va changer à Nanterre 2026-2032

- 1** Aménagement du parc Langevin
- 2** Rénovation du groupe scolaire Langevin
- 3** Rénovation du groupe scolaire Henri-Wallon
- 4** Création d'une forêt urbaine (rue Jules-Quentin)
- 5** Rénovation du foyer Adoma
- 6** Création d'une nouvelle médiathèque
- 7** Rénovation du groupe scolaire Anatole-France
- 8** Création d'une forêt urbaine (rue Jean-Perrin)
- 9** Transformation des abords de l'hôpital avec des logements, des espaces verts et un tiers lieu culturel
- 10** Modernisation de l'hôpital et de l'accès au soin
- 11** Arrivée du tramway T1
- 12** Création d'un gymnase aux Groues
- 13** Création d'un centre d'art et d'éveil pour les 0-6 ans
- 14** Création d'un gymnase au Croissant
- 15** Rénovation des Tours Nuages
- 16** Création des nouveaux locaux de la médiathèque des Fontenelles d'un tiers-lieu avec une médiathèque, une ludothèque, un fab lab et des locaux associatifs
- 17** Aménagement du delta vert, 12 ha d'espaces verts supplémentaires
- 18** Réaménagement du secteur Sadi-Carnot, avec la création de logements et d'un parc
- 19** Création d'un immeuble de logements en bail réel solidaire
- 20** Réaménagement du secteur de l'Hôtel de ville



An aerial photograph of Nanterre, France, showing a dense urban landscape with numerous residential buildings, green spaces, and a clear blue sky. The city extends to the horizon under a bright, sunny sky.

Nanterre

qui protège

À Nanterre, protéger, c'est prendre soin de toutes et tous, sans exception. C'est garantir l'accès aux droits essentiels, lutter contre les inégalités et les violences et assurer un cadre de vie sûr et digne. Une ville qui protège est une ville qui veille, accompagne et soutient ses habitant·e·s au quotidien, avec constance et exigence.

Habitat & logement

Face à une crise du logement qui s'aggrave et aux égoïsmes de trop nombreuses villes alentour, **Nanterre a fait le choix de ne pas se résigner. Garantir à toutes et tous un logement digne et de qualité est une priorité : construire des logements abordables, rénover l'existant et assurer des attributions justes et transparentes.**



NOS RÉALISATIONS PHARES 2020-2026

- ✓ Création d'une plateforme de suivi des demandes pour plus de transparence
- ✓ 6 054 logements construits entre 2014 et 2024, dont 2 932 en accession à prix maîtrisé, 2 016 logements sociaux, 629 en accession encadrée
- ✓ Construction de la résidence sociale des Primevères en remplacement du foyer insalubre
- ✓ 423 familles relogées depuis 2020 dans le cadre des programmes de renouvellement urbain, dont 84% à Nanterre

NOS ENGAGEMENTS 2026-2032

Construire des logements abordables et de qualité

- Continuer de construire des logements mixtes, intégrant 40% de logements HLM, hors quartiers Politique de la Ville pour favoriser la mixité à l'échelle des immeubles
- Poursuivre le développement du Bail réel solidaire (BRS) pour permettre aux Nanterrien.ne.s d'acquies à des prix inférieurs à ceux du marché
- Développer la conversion des bureaux vacants en logements
- Actualiser et renforcer la charte de qualité des constructions neuves (30% de pleine terre, récupération de l'eau de pluie, espaces adaptés au quotidien ...)
- Encadrer le développement du coliving en s'opposant aux projets proposant des loyers excessifs
- Achever la transformation des foyers de travailleurs migrants en résidences sociales

Accompagner les Nanterrien.ne.s et se mobiliser face à la crise

- Renforcer la prévention des expulsions et des impayés de loyers
- Se mobiliser auprès de POLD pour la mise en place de l'encadrement des loyers
- Être plus exigeant vis-à-vis des bailleurs sociaux pour qu'ils s'investissent davantage dans les programmes mixtes où ils ont des logements
- Conditionner les exonérations de taxe foncière des bailleurs sociaux sur les propriétés bâties à des projets contribuant à l'équilibre social des quartiers populaires
- Organiser une journée des copropriétaires et des amicales de locataires
- Créer une assurance habitation municipale sur le modèle de la mutuelle communale

- Exiger des bailleurs sociaux d'appliquer le principe de non-augmentation des loyers en cas de mutation vers un logement plus petit

Garantir la transparence et l'équité dans le traitement des demandes de logement et de mutation

- Expérimenter l'anonymisation des dossiers en commissions d'attribution de logements à Nanterre Coop Habitat
- Exiger de l'ensemble des bailleurs un traitement équitable et transparent des demandes de logement et de mutation
- Organiser des réunions d'information à destination des nouveaux demandeur.euse.s de logement
- Relancer la journée annuelle de l'habitat

Droits des femmes

À Nanterre, l'égalité entre les femmes et les hommes est une mobilisation majeure. La Ville agit pour faire reculer les violences, les discriminations et toutes les inégalités, et pour garantir à chaque femme le droit de vivre librement et en sécurité. Cet engagement féministe irrigue l'ensemble des politiques municipales et guide l'action publique au quotidien.



NOS RÉALISATIONS PHARES 2020-2026

- ✓ La Maison des Femmes a ouvert en septembre 2022, et a déjà accueilli plus de 3 000 femmes. Lieu d'écoute, de protection et d'accompagnement, elle affirme l'engagement de Nanterre aux côtés des femmes victimes de violences
- ✓ La féminisation des noms de l'espace public : le taux de féminisation des noms de rues et d'équipements municipaux est passé de 2 à 12% depuis 2020

NOS ENGAGEMENTS 2026-2032

Protéger et reloger les femmes victimes de violences

- Prioriser, avec les bailleurs sociaux, les demandes de mutation des femmes victimes de violences
- Créer un contingent dédié au relogement des femmes victimes de violences, dans le parc ancien comme dans le neuf
- Engager une mobilisation intercommunale pour faciliter les solutions de relogement
- Agir auprès du Département pour la mise en place d'un plan départemental d'hébergement d'urgence dédié aux femmes victimes de violence

Prévenir, former et sensibiliser

- Généraliser la formation des élu.e.s et des agent.e.s de la Ville sur les violences sexistes et sexuelles
- Déployer des actions d'information et de sensibilisation sur la santé des femmes, la puberté et la précarité menstruelle à destination des femmes et des jeunes filles
- Lutter contre les stéréotypes de genre et le masculinisme, dès le plus jeune âge

Garantir l'égalité dans l'espace public et les politiques locales

- Poursuivre la féminisation de l'espace public en donnant aux rues et équipements municipaux des noms de grandes figures féminines
- Élaborer et déployer un plan municipal d'égalité, transversal, doté d'objectifs clairs, d'indicateurs de suivi et d'une évaluation régulière
- Amplifier la mise à disposition de protections menstruelles réutilisables gratuites
- Mettre en place un congé municipal lié aux règles et à l'endométriose et poursuivre les démarches auprès de l'État pour une reconnaissance légale

Sécurité, tranquillité & prévention



La sécurité et la tranquillité sont des droits essentiels. Si la sécurité relève d'abord de l'État, elle appelle aujourd'hui à une mobilisation collective. À Nanterre, la Ville agit avec détermination, en associant prévention, médiation et fermeté contre les incivilités.



NOS RÉALISATIONS PHARES 2020-2026

- ✓ Installation de nouvelles caméras : Nanterre est passée de 55 à 160 caméras de vidéoprotection reliées à un centre de supervision urbain ainsi qu'au commissariat
- ✓ Maintien du nombre de médiateurs de jour et de nuit
- ✓ Création d'un poste de référent sécurité au sein de Nanterre Coop Habitat

NOS ENGAGEMENTS 2026-2032

- Intensifier la vidéo-verbalisation en poursuivant le déploiement de la vidéoprotection
- Augmenter les effectifs de la Police Municipale
- Mieux traiter les incivilités en combinant pédagogie, prévention, médiation et verbalisation des infractions
- Conforter les actions de prévention et de médiation en les coordonnant avec le travail des Polices nationale et municipale
- Renforcer la lutte contre le stationnement sauvage grâce à la vidéo-verbalisation
- Créer une brigade de l'environnement composée de gardes champêtres, chargée notamment de lutter contre les dépôts sauvages
- Poursuivre les actions menées contre la vente à la sauvette aux abords des gares et des marchés
- Développer le concept des rues aux enfants pour sécuriser et pacifier les abords des écoles
- Lutter contre l'affichage sauvage
- Mettre en place des campagnes de sensibilisation et de communication contre les incivilités
- Développer des patrouilles de Police Municipale à vélo
- Poursuivre la lutte contre les incivilités occasionnées par certains commerces



Emploi & formation

L'accès au travail participe de l'égalité et de l'émancipation. La Ville agit pour faciliter l'accès à l'emploi, accompagner les parcours et soutenir les initiatives locales, en lien avec les acteurs économiques et associatifs du territoire.



NOS ENGAGEMENTS 2026-2032

Agir pour l'accès à l'emploi et à la formation

- Renforcer les clauses d'insertion dans les commandes publiques
- Maintenir l'exigence d'heures d'insertion sur les chantiers d'envergure réalisés à Nanterre
- Créer un forum des stages et de l'alternance, en lien avec les acteurs économiques du territoire
- Soutenir, l'économie sociale et solidaire par la commande publique et les dispositifs existants
- Pérenniser le soutien à la Maison de l'Emploi et de la Formation, qui accompagne notamment les personnes les plus éloignées de l'emploi
- Faciliter l'accès à l'emploi des personnes en situation de handicap, en poursuivant le forum emploi-handicap et en rendant les actions des opérateurs plus accessibles

NOS RÉALISATIONS PHARES 2020-2026

- ✓ La Ville a développé les heures d'insertion dans les marchés publics et sur les chantiers conventionnés
- ✓ En 2024, 329 000 heures d'insertion ont été proposées, dont 180 000 au bénéfice de Nanterrien-ne-s, via la Maison de l'Emploi et de la Formation
- ✓ Des partenariats avec des entreprises locales ont permis l'accueil de jeunes en stage, grâce à des conventions dédiées

Santé

À Nanterre, la santé est un droit fondamental. Face aux déserts médicaux et au désengagement de l'État, la Ville fait le choix d'agir en développant des centres de santé municipaux et en mobilisant tous les leviers à sa disposition. L'objectif est clair : garantir à toutes et tous un accès effectif à des soins, de qualité et de proximité, quels que soient les revenus ou le quartier.



NOS ENGAGEMENTS 2026-2032

- Conforter le modèle des centres municipaux de santé pour lutter contre les déserts médicaux à Nanterre
- Soutenir l'installation de professionnels de santé médicaux et paramédicaux : généralistes, pédiatres, orthophonistes
- Faire de la santé mentale un axe majeur de nos politiques de santé
- Conforter le fonctionnement du centre médico-sportif au Palais des Sports
- Encourager le dépistage et la vaccination contre le papillomavirus

NOS RÉALISATIONS PHARES 2020-2026

- ✓ La construction du nouveau centre municipal de santé Juliette-Ténine
- ✓ La création d'une mutuelle communale
- ✓ Engagement du projet de modernisation de l'hôpital

Solidarités

La solidarité est une action concrète du quotidien. La Ville agit pour accompagner les situations de précarité, soutenir les familles et garantir des conditions de vie dignes, en lien étroit avec le tissu associatif et les services publics locaux.



NOS RÉALISATIONS PHARES 2020-2026

- ✓ L'accompagnement et le développement de l'épicerie sociale et solidaire
- ✓ La coordination et le financement du réseau associatif nanterrien d'aide alimentaire, composé de plusieurs associations

NOS ENGAGEMENTS 2026-2032

- Mettre en place un Pass'Solidaire, conditionné au niveau de ressources, pour soutenir financièrement l'inscription des enfants de 6 à 11 ans dans une association sportive ou culturelle locale
- Déployer un plan d'actions pour les familles monoparentales autour du logement, de la vie quotidienne, de l'accès aux droits, de l'information, de l'emploi et du lien social avec la création d'un poste dédié au sein du Centre communal d'action sociale
- Créer un plan d'aide alimentaire avec pour objectif de tendre vers une sécurité sociale alimentaire





Handicap

À Nanterre, l'inclusion est une exigence quotidienne. Le handicap ne doit jamais empêcher de vivre la ville, d'apprendre, de se déplacer, de pratiquer un sport ou de participer à la vie citoyenne. La Ville agit

pour une accessibilité réelle en accompagnant les familles et en construisant les politiques publiques avec les personnes concernées.

NOS RÉALISATIONS PHARES 2020-2026

- ✓ La création d'un village paralympique lors des Jeux de Paris 2024 pour promouvoir le sport handicap
- ✓ La réalisation d'aires de jeux inclusives square Joliot-Curie et square du Radis Creux
- ✓ L'organisation annuelle du forum emploi-handicap annuel

NOS ENGAGEMENTS 2026-2032

- Créer un conseil citoyen de l'inclusion pour mieux prendre en compte les besoins réels
- Accompagner les parents dans l'inclusion des enfants en situation de handicap dans les séjours de vacances
- Favoriser la pratique du sport-handicap à Nanterre
- Planifier la mise en accessibilité de l'ensemble des écoles pour les enfants en situation de handicap
- Systématiser les jeux inclusifs dans les nouvelles aires
- Poursuivre la mise en accessibilité de l'espace public et des équipements municipaux
- Créer un réseau des parents concernés en s'appuyant sur l'expertise de ceux qui vivent cette situation et qui connaissent les leviers, pour les informer

Séniors

À Nanterre, bien vieillir est un droit. La Ville agit pour permettre aux séniors de rester autonomes et pleinement entouré-e-s. En luttant contre l'isolement et en développant le lien intergénérationnel, Nanterre affirme un choix clair : prendre soin de ses aîné-e-s, c'est prendre soin de toute la ville.



NOS ENGAGEMENTS 2026-2032

- Maintenir et développer les activités et services proposés aux séniors
- Conforter l'espace amitié et loisirs et les foyers restaurants
- Poursuivre le portage de repas à domicile
- Maintenir la sortie annuelle de printemps
- Maintenir les festivités
- Pérenniser les séjours dédiés aux séniors
- Poursuivre la mise en accessibilité des espaces publics
- Développer des projets d'habitat inclusif et d'habitat intergénérationnel

NOS RÉALISATIONS PHARES 2020-2026

- ✓ La refonte du système de quotient familial pour les séniors
- ✓ Le renforcement des équipes du CLIC et de l'aide à domicile pour favoriser le maintien à domicile



Nanterre

qui fait face

Face aux crises climatiques, sociales et démocratiques, Nanterre choisit d'agir. Faire face, ce n'est pas subir.

C'est protéger les plus fragiles, préparer l'avenir et tenir un cap clair. La Ville assume une écologie populaire, défend un service public fort et place la justice sociale au cœur de ses choix.

La nature et le vivant

À Nanterre, la nature fait partie du cadre de vie. Protéger le vivant, c'est agir pour la santé, le climat et le lien social. La Ville développe une écologie populaire qui améliore le quotidien et transforme durablement l'espace urbain.



NOS RÉALISATIONS PHARES 2020-2026

- ✓ Plus de 6 000 arbres plantés depuis 2020 et des espaces verts agrandis dans plusieurs quartiers
- ✓ 10 cours d'écoles végétalisées aménagées pour créer des îlots de fraîcheur et améliorer le bien-être des enfants

NOS ENGAGEMENTS 2026-2032

Protéger et développer la nature en ville

- Déployer un nouveau plan 5 000 arbres
- Créer deux forêts urbaines sur d'anciens sites pétroliers (avenue Jules-Quentin et rue Jean-Perrin) et exiger leur financement par les industries pétrolières
- Accélérer la végétalisation des cours d'école en passant de 2 à 3 par an
- Poursuivre l'objectif de zéro artificialisation nette avec des actions de renaturation et de désimperméabilisation des sols
- Aménager 20 nouveaux hectares d'espaces verts dans la ville

Faire de la Seine et des espaces verts des lieux de vie

- Mobiliser le Département pour aménager les berges de Seine et en faire des espaces de loisirs et de balades
- Mieux faire connaître et simplifier le permis de végétaliser afin de permettre à chaque habitant.e de s'engager
- Impliquer les enfants dans la végétalisation des cours d'écoles pour apprendre la nature par la pratique

- Pérenniser le festival Ecozone et la Ferme géante
- Prolonger la Bourse de la Transition Écologique et le financement de ses projets
- Classer les espaces naturels des centres de vacances afin de préserver la biodiversité
- Lutter contre la prolifération des rats, des moustiques, des punaises de lit et des frelons asiatiques
- Continuer de développer les jardins partagés

Mieux protéger les animaux en ville

- Créer une délégation à la protection du vivant et au bien-être animal
- Créer des caniparcs dans la ville
- Contractualiser avec des associations pour la gestion et la stérilisation des chats errants
- Confirmer l'arrêt de l'euthanasie des pigeons et porter auprès de POLD le déploiement de pigeonniers
- Développer la médiation animale avec les écoles, les EHPAD, les structures sociales et dans les quartiers prioritaires

Une ville sobre et agréable pour ses habitant-e-s

À Nanterre, mieux vivre passe par la sobriété. Réduire les consommations d'énergie, protéger la santé, limiter les nuisances et apaiser l'espace public relève d'un même cap. Une sobriété concrète, au service du quotidien, qui améliore la qualité de vie sans renoncer au confort.



NOS RÉALISATIONS PHARES 2020-2026

- ✓ Modernisation progressive de l'éclairage public et réduction des consommations énergétiques
- ✓ Augmentation de la part de produits durables et bio dans la restauration collective municipale



NOS ENGAGEMENTS 2026-2032

Mieux gérer les énergies

- Faire aboutir le projet de réseau public local de géothermie
- Poursuivre la modernisation de l'éclairage public avec un objectif de passage à 100% LED sur le réseau communal d'ici la fin du mandat
- Poursuivre le plan de rénovation thermique du patrimoine communal
- Lutter contre la pollution lumineuse : extinction des lumières des bureaux et commerces
- Inciter les bailleurs à accélérer la rénovation thermique des logements, à l'instar de Nanterre Coop Habitat

- Proposer un accompagnement technique et social renforcé aux ménages modestes pour lutter contre la précarité énergétique
- Sensibiliser les commerçant.e.s à la réduction des écrans lumineux
- Lutter contre la publicité dans l'espace public et se mobiliser auprès de POLD pour faire évoluer le Règlement Local de Publicité Intercommunal
- S'engager à ne déployer aucun écran publicitaire vidéo dans l'espace public sur l'ensemble du mandat

Veiller à la qualité de l'alimentation et à la gestion des déchets

- Renforcer la qualité de l'alimentation dans la restauration collective, avec un objectif de 70% de produits durables, locaux et équitables dont 40% de bio
- Étudier la faisabilité d'une ferme municipale garantissant une partie de l'approvisionnement de la cuisine centrale
- Étendre les points d'apport volontaire pour les déchets alimentaires afin de faciliter le tri
- Se mobiliser auprès de POLD pour la mise en place d'une redevance incitative sur les ordures ménagères
- Adapter la collecte des déchets pour améliorer le tri et réduire les volumes d'ordures ménagères
- Expérimenter la consigne du verre dans les commerces et les services municipaux

Conforter la santé environnementale

- Mettre en place une politique municipale de santé environnementale comprenant une cartographie publique des pollutions, des études d'impact sanitaire en amont des projets urbains et associant des habitant.e.s aux décisions
- Élaborer un plan climat-air-énergie à l'échelle de Nanterre

Soutenir l'économie circulaire

- Continuer de développer l'économie circulaire en valorisant et en référençant les lieux existant sur le territoire
- Créer une foncière communale pour maîtriser les implantations commerciales et favoriser les activités de l'économie sociale et solidaire



Des espaces publics agréables

- Poursuivre la pacification progressive du centre ancien, en associant habitant.e.s et commerçant.e.s, pour aller vers une piétonisation inclusive
- Développer un fleurissement durable, adapté au climat et économe en ressources
- Remplacer les anciens terrains synthétiques par des équipements utilisant des matériaux biosourcés en évaluant systématiquement les impacts environnementaux pour privilégier les moins polluants
- Créer des réservoirs d'eau destinés à l'arrosage

Aménagement & urbanisme

Embellir la ville, réparer les fractures urbaines et réduire les inégalités entre les quartiers font partie d'un même projet.

À Nanterre, les transformations engagées ont permis d'améliorer le cadre de vie sans renoncer à l'identité populaire de la ville. La Ville poursuit cette dynamique avec un urbanisme plus juste, attentif aux usages et à la place du vivant.



NOS RÉALISATIONS PHARES 2020-2026

- ✓ Le projet Cœur de Quartier, autour de la gare Nanterre Université, a été livré avec des logements mixtes, des commerces et des équipements publics
- ✓ La Cité des Potagers a été démolie et le Jardin Japonais du Petit-Nanterre a été réaménagé et ouvert au public
- ✓ La Rénovation du centre commercial des Fontenelles et des espaces publics l'entourant a été finalisée
- ✓ Le nouveau centre commercial du Chemin de l'Île a été construit, avec des logements mixtes au-dessus

NOS ENGAGEMENTS 2026-2032

Transformer la ville de manière équilibrée

- Poursuivre les programmes de renouvellement urbain des quartiers populaires, notamment à Pablo-Picasso, au Chemin de l'Île et à Anatole France
- Aménager 20 nouveaux hectares d'espaces verts dans la ville
- Mener à bien le projet du Delta Vert
- Généraliser la conception égalitaire et l'aménagement des espaces publics à hauteur d'enfant
- Poursuivre la transformation du secteur de l'hôpital de Nanterre
- Engager le réaménagement du secteur de l'Hôtel de Ville, intégrant logements, équipements scolaires et végétalisation

- Mener à bien le réaménagement du secteur Sadi-Carnot, avec la création de logements et d'un parc
- Poursuivre les actions de lutte contre les îlots de chaleur

Exiger la mobilisation de tous

- Se mobiliser auprès de Hauts-de-Seine Habitat pour la rénovation de la cité du Vieux-Pont
- Engager une réflexion avec Nanterre Coop Habitat, La Sablière et Seqens sur la rénovation de la cité Berthelot
- Accélérer la rénovation des équipements communaux ainsi que des logements sociaux et privés, en portant une attention particulière aux quartiers populaires



Se déplacer autrement

Mieux se déplacer, c'est mieux vivre la ville. À Nanterre, l'enjeu est de relier les quartiers, de faciliter les déplacements du quotidien et de réduire la dépendance à la voiture. La Ville agit pour des mobilités plus simples, plus sûres et accessibles toutes et tous.

NOS ENGAGEMENTS 2026-2032

- Accompagner l'arrivée du tramway, à l'horizon 2031, qui facilitera les déplacements entre les différents quartiers de la ville en venant les recoudre les uns aux autres
- Poursuivre le Plan vélo, avec un nouvel investissement de 5 millions d'euros d'ici 2032, pour des itinéraires continus, sécurisés et lisibles
- Accompagner l'arrivée des nouvelles infrastructures de transports comme la ligne 15 Ouest du Grand Paris Express à l'horizon 2031
- Poursuivre le développement des zones 30 sur l'ensemble des voies communales hors grands axes afin de garantir que ces voies ne soient pas proposées au report par les applications de navigation
- Développer des locaux pour les vélos dans le patrimoine existant notamment des bailleurs sociaux

NOS RÉALISATIONS PHARES 2020-2026

- ✓ L'arrivée du RER E à Nanterre : une 4^e gare à Nanterre-La-Folie
- ✓ L'obtention de l'arrêt à la demande pour les trajets en bus à partir de 22 heures
- ✓ La réalisation de la passerelle pour piétons et cycles le long de la passerelle Éole pour traverser la Seine
- ✓ La mise en place d'un Plan Vélo (5 millions d'euros d'investissement en 6 ans)

A photograph of an aerial performer in a blue and grey outfit suspended in the air, holding onto a grey fabric structure. The performer is positioned in the upper center of the frame. Below them, a large, diverse crowd of people, including many children, is seated on the ground, watching the performance. The background features modern multi-story buildings under a blue sky with scattered clouds. The overall scene is an outdoor public event.

Nanterre

qui crée du lien

À Nanterre, le lien se construit au quotidien. Dans les quartiers, les écoles, les associations, le sport, la culture et les initiatives locales, la Ville agit pour renforcer la solidarité et permettre à chacune et chacun de trouver sa place. Écouter, accompagner, rassembler : c'est ainsi que Nanterre fait vivre le collectif.

Bien grandir à Nanterre

Nanterre fait le choix d'une **ville éducatrice**. De la petite enfance à l'adolescence, la Ville agit pour offrir à chaque enfant les conditions pour grandir, apprendre et s'émanciper, en lien étroit avec les familles, les équipes éducatives et les partenaires.



NOS RÉALISATIONS PHARES 2020-2026

- ✓ La réalisation de 10 cours végétalisés et égalitaires
- ✓ La rénovation du groupe scolaire Maxime-Gorki
- ✓ La création et l'ouverture de l'école Yvonne-Kerzrého

NOS ENGAGEMENTS 2026-2032

Être attentif aux conditions d'accueil des tout-petits

- Augmenter le nombre de places en crèche
- Renforcer les actions de recrutement des professionnels de la petite enfance
- Soutenir l'installation de Maisons d'assistantes maternelles

Priorité à la réussite éducative

- Fournir à tous les enfants du CP au CM2 un kit de fournitures scolaires gratuit
- Instaurer un rendez-vous annuel entre la ville, les représentants de parents d'élèves et les équipes éducatives
- Permettre à chaque enfant de vivre un voyage découverte lors de sa scolarité élémentaire à Nanterre

→ Agir auprès de l'Éducation nationale pour la création d'une classe spécialisée par collège pour lutter contre l'évitement scolaire

→ Engager un plan d'actions contre le harcèlement scolaire et les violences faites aux enfants, associant formation, prévention et accompagnement

- Sensibiliser les enfants au tri sélectif et aux enjeux climatiques sur les temps scolaire et périscolaire
- Développer le concept des rues aux enfants pour sécuriser et pacifier les abords des écoles

L'école inclusive

- Favoriser les doubles profils animateurs/AESH dans les centres de loisirs

→ Agir auprès de l'Éducation nationale pour l'intégration d'un Institut Médico-Éducatif au sein d'une école

→ Créer une unité éducative pour les enfants atteints de troubles autistiques au sein d'une école

Des lieux adaptés pour mieux apprendre

- Accélérer la végétalisation des cours d'école en passant de 2 à 3 réalisations par an
- Accélérer la rénovation des crèches, des écoles et des centres de loisirs pour mieux faire face aux canicules
- Engager la rénovation des groupes scolaires Paul-Langevin, Henri-Wallon et Anatole-France en végétalisant les cours

Vivre sa jeunesse à Nanterre

La jeunesse est une force pour notre ville. À Nanterre, la Ville agit pour accompagner les jeunes dans leurs projets, encourager leur engagement et faciliter leur accès aux droits, à l'autonomie et à la citoyenneté.



NOS ENGAGEMENTS 2026-2032

- Mettre en place un forum des stages et de l'alternance
- Élargir le Conseil municipal des Jeunes aux plus de 14 ans
- Associer le Conseil municipal des jeunes aux sujets de politique locale
- Mettre en place une cérémonie d'entrée à la citoyenneté, avec remise de la carte d'électeur.ice à chaque Nanterrien.ne âgé.e de 18 ans
- Rassembler les dispositifs en direction de la jeunesse dans une structure d'accueil unique facilitant l'accès au logement, à la santé et à la découverte des métiers
- Mettre à disposition du matériel de préparation à l'examen du code de la route dans les médiathèques
- Organiser chaque année une soirée des vœux dédiée à la jeunesse de Nanterre
- Proposer dans les espaces jeunesse des ateliers de sensibilisation aux fake news, aux discours de haine et aux discriminations
- Conforter le droit aux vacances et à la découverte, en proposant des séjours jeunesse durables et émancipateurs
- Redynamiser le Contrat Nanterrien de Réussite
- Développer la vie étudiante à Nanterre

NOS RÉALISATIONS PHARES 2020-2026

- ✓ La mise en place du budget participatif Jeunes avec un budget de 50 000 euros tous les deux ans
- ✓ La création de la soirée Jeunes Talents avec 45 jeunes et 3 groupes de jeunes talents récompensés depuis 2021
- ✓ La création d'ateliers d'accompagnement à l'inscription à Parcoursup au sein de la Structure Information jeunesse

Sport

À Nanterre, le sport est un outil d'émancipation et de cohésion. Il porte des valeurs de solidarité, d'égalité et d'inclusion. La Ville agit pour que chacune et chacun, quels que soient son parcours ou son quartier, puisse accéder à la pratique sportive. Un engagement constant, au service du collectif, que nous continuerons de défendre tout au long du mandat.



NOS ENGAGEMENTS 2026-2032

- Rénover le stade Gabriel-Péri et le gymnase La Fontaine
- Ouvrir trois nouveaux gymnases dans les quartiers du Vieux-Pont, du Parc Nord et des Groues
- Dédier une partie des créneaux dans les installations de proximité aux associations de quartier
- Continuer d'accueillir des événements sportifs féminins, y compris de haut niveau
- Conforter les actions de sport-santé avec l'OMEPS pour les personnes sédentaires ou malades
- Favoriser l'action des éducateur.rice.s sportifs.ve.s dans les écoles élémentaires en complément des professeur.e-s
- Accompagner la création d'un club de eSport à Nanterre
- Soutenir les événements valorisant les sportives et sportifs de Nanterre, y compris de haut-niveau
- Créer une journée du sport féminin à Nanterre
- Poursuivre le soutien au club de basket et l'accompagner dans son développement (basket féminin, basket fauteuil)
- Organiser une soirée des trophées avec le mouvement sportif

NOS RÉALISATIONS PHARES 2020-2026

- ✓ L'accueil des Jeux olympiques et paralympiques à Nanterre avec la participation de milliers de Nanterrien.ne.s
- ✓ La rénovation de la piscine du Palais des sports
- ✓ La rénovation du terrain synthétique Vincent-Pascucci avec des matériaux biosourcés
- ✓ La rénovation de la piste d'athlétisme du stade Jean-Guimier

Culture

La culture est un bien commun. À Nanterre, elle se construit avec les habitant·e·s, au plus près de leurs pratiques, des quartiers et des transformations de la ville. Une culture accessible, exigeante et partagée, au service de toutes et tous.



NOS ENGAGEMENTS 2026-2032

- Créer un centre d'art et d'éveil culturel à destination des tout-petits (0-6 ans)
- Ouvrir deux nouvelles médiathèques au Chemin de l'Île et au Parc Sud
- Permettre à chaque enfant scolarisé en élémentaire de bénéficier d'un spectacle par an
- Organiser, avec le Théâtre Nanterre-Amandiers, un festival de théâtre dédié aux compagnies nanterriennes
- Poursuivre le festival Parade(s) et renforcer l'implication des habitant.es
- Faire de l'art un levier d'embellissement urbain, en lien avec les habitant.e.s et les artistes
- Renouveler et valoriser les partenariats culturels avec des institutions à rayonnement national
- Soutenir les actions de médiations scientifique et technologique
- Développer les enseignements du conservatoire dans plusieurs quartiers
- Développer les actions de quartier autour des musiques urbaines et actuelles
- Créer un circuit historique et patrimonial

NOS RÉALISATIONS PHARES 2020-2026

- ✓ Le déploiement de spectacles de Parade(s) dans plusieurs quartiers
- ✓ La création d'une Carte blanche aux jeunes réalisateurs : une soirée dédiée à la promotion de la création cinématographique nanterrienne
- ✓ La modernisation des médiathèques (automatisation des emprunts et dépôts des documents, des boîtes de retour, élargissement des horaires d'ouverture et mise en place d'une navette verte inter-médiathèques)
- ✓ La participation des habitants au choix des œuvres exposées dans les équipements et l'espace public

Démocratie participative

La participation citoyenne fait partie de notre manière de gouverner la ville. À Nanterre, les habitant.e.s sont associé.e.s aux décisions qui transforment leur cadre de vie, des projets urbains aux politiques publiques du quotidien.



NOS ENGAGEMENTS 2026-2032

- Mettre en place la votation d'initiative citoyenne à partir de 1 000 signatures
- Lancer une grande consultation à destination des habitants : Vivre à Nanterre en 2050
- Poursuivre la concertation des habitant.e.s dans l'ensemble des projets municipaux
- Repenser les conseils de quartier avec un objectif de trois conseils par an et la constitution de collectifs citoyens d'animation
- Mettre en place des solutions de gardes d'enfants pendant les grands temps de démocratie participative
- Étudier la création d'une assemblée citoyenne, ouverte aux résident.e.s étranger.e.s, qui fera des propositions aux élu.e.s

NOS RÉALISATIONS PHARES 2020-2026

- ✓ La création des conseils citoyens de la transition écologiques et des Jeux olympiques et paralympiques
- ✓ L'Agora, fabrique des futurs, un nouveau projet pour accompagner les transitions écologique, démocratique et numérique
- ✓ La tenue des Assises pour la ville d'octobre à décembre 2023

Une ville à l'écoute

Être à l'écoute, c'est reconnaître les besoins et s'engager à progresser. La Ville agit pour simplifier les démarches, renforcer la qualité des réponses et mieux accompagner les habitant.e.s dans leurs relations avec l'administration municipale

NOS ENGAGEMENTS 2026-2032

- Redéfinir le parcours usager avec un principe clair : 1 sollicitation = 1 réponse
- Réduire le délai de traitement des demandes adressées à la Ville

NOS RÉALISATIONS PHARES 2020-2026

- ✓ La refonte du site Internet de la Ville et la simplification des démarches numériques
- ✓ La mise en ligne de formulaires de démarches dédiées aux associations et aux professionnels

Faire vivre le commerce de proximité & l'ESS

Le commerce de proximité participe pleinement à la vie des quartiers et au cadre de vie. À Nanterre, la Ville agit pour accompagner les commerçant·es, soutenir l'économie sociale et solidaire et préserver une offre commerciale accessible et équilibrée sur l'ensemble du territoire.



NOS RÉALISATIONS PHARES 2020-2026

- ✓ Ces dernières années ont vu la livraison du centre commercial du Chemin de l'Île, la rénovation de celui des Fontenelles, l'implantation d'un supermarché au Petit-Nanterre et le développement d'un pôle commercial de proximité dans le quartier Université.
- ✓ La Ville a accompagné l'ouverture de deux librairies indépendantes, dans le centre ancien (Dédicaces) et à Université (El Ghorba mon amour), et continue de les soutenir.

NOS ENGAGEMENTS 2026-2032

Accompagner les commerçant·e·s

- Mettre en place une foncière solidaire et commerciale afin de maîtriser les loyers, lutter contre la vacance et faciliter l'installation de nouvelles activités
- Renforcer les animations commerciales dans les quartiers, en lien avec les associations de commerçant·e·s
- Développer une boutique éphémère pour accompagner les créateur·rices et artisan·e·s.
- Créer une journée partenariale avec les associations de commerçant·e·s
- Soutenir le commerce de proximité à travers la communication municipale
- Accompagner le développement des commerces, de l'artisanat et de l'économie sociale et solidaire (ESS), en lien avec les transformations de la ville
- Poursuivre la démarche des Éco-défis valorisant les engagements des commerçant·es et artisan·e·s en faveur du développement durable

- Développer des projets d'embellissement artistique, notamment par des fresques urbaines
- Structurer un parcours commerçant valorisant l'ensemble des quartiers de la ville
- Mobiliser les dispositifs de subvention pour embellir les devantures

Renforcer et valoriser l'ESS

- Favoriser les partenariats entre entreprises, commerces et acteurs de l'ESS au service de projets d'intérêt collectif
- Renforcer la synergie entre les lieux de l'ESS présents sur le territoire
- Accompagner le développement des tiers-lieux et y soutenir les initiatives portées par les habitant·e·s, notamment autour du réemploi et de l'économie circulaire
- Poursuivre le développement de l'économie circulaire en valorisant et en référençant les initiatives existantes

Égalité & lutte contre les discriminations

À Nanterre, l'égalité se construit au quotidien. Face aux discriminations, quelles qu'elles soient, la Ville agit pour garantir l'accès aux droits, accompagner les personnes concernées et renforcer la cohésion sociale. Lutter contre les discriminations, c'est agir pour la dignité et la citoyenneté de toutes et tous.



NOS ENGAGEMENTS 2026-2032

- Former les agents municipaux à la prévention, l'analyse et la résolution des situations de discrimination
- Identifier et signaler des lieux refuges pour renforcer la sécurité des personnes LGBTQIA+
- Lutter contre la fracture numérique
- Poursuivre la mobilisation de la Ville à travers les journées du programme Nanterre lutte pour l'égalité

NOS RÉALISATIONS PHARES 2020-2026

- ✓ La mise en valeur de 5 journées *Nanterre lutte pour l'égalité* contre le sexisme, le racisme, l'esclavagisme, l'homophobie et pour l'inclusion
- ✓ La mise en place de permanences LGBTQIA+ à l'Espace Santé Jeunes



Vie associative

Le tissu associatif est l'un des piliers de la vie démocratique à Nanterre. Avec près de 1 900 associations et des milliers de bénévoles engagé-e-s, la ville vit au rythme de l'action collective, de la solidarité et de la citoyenneté. **Cet engagement quotidien est une richesse que la Ville entend reconnaître, soutenir et faire grandir.**

NOS ENGAGEMENTS 2026-2032

- Maintenir la fête de l'engagement comme temps fort de la vie associative
- Poursuivre le programme de formation à destination des bénévoles
- Ouvrir une nouvelle salle associative dans le quartier du Vieux-Pont
- Poursuivre le soutien aux actions d'accès aux droits

NOS RÉALISATIONS PHARES 2020-2026

- ✓ La mise en place de l'observatoire de la vie associative à Nanterre
- ✓ La création de la fête de l'engagement

Faire vivre toutes les mémoires

La mémoire est vivante, plurielle et partagée. À Nanterre, faire vivre toutes les mémoires, c'est reconnaître les histoires qui ont façonné la ville, transmettre aux plus jeunes et renforcer le lien civique.



NOS RÉALISATIONS PHARES 2020-2026

- ✓ L'inscription à l'agenda municipal de nouvelles commémorations en partenariat avec les associations locales
- ✓ Des commémorations et actions culturelles régulières autour de l'histoire coloniale, de l'immigration et de l'esclavage

NOS ENGAGEMENTS 2026-2032

- Poursuivre le travail mémoriel engagé par La Ville avec les habitant.e.s et les associations
- Inscrire la mémoire des bidonvilles dans l'espace public
- Associer davantage les écoles et/ou collèges aux commémorations
- Construire avec les enfants un dictionnaire participatif des noms de rues
- Ajouter une biographie aux nouvelles plaques de rues

Ville-monde

À Nanterre, la diversité est une richesse et un engagement. Ville d'accueil et de métissage, façonnée par des générations venues d'ici et d'ailleurs, elle fait le choix de l'ouverture, de la solidarité et de la paix. Par l'action internationale et la défense des droits humains, Nanterre affirme une vision du monde fondée sur la coopération et la fraternité.



NOS RÉALISATIONS PHARES 2020-2026

- ✓ Deux nouveaux jumelages signés avec Pikine au Sénégal et Spanish Town en Jamaïque et un accord de coopération avec Mirleft, au Maroc, ouvrant de nouvelles perspectives d'échanges culturels, éducatifs et solidaires
- ✓ Le soutien aux associations nanterriennes engagées dans la solidarité et la coopération internationales et le vote d'aides d'urgence aux populations touchées par des catastrophes naturelles ou des conflits
- ✓ La pose du drapeau de la Palestine sur le fronton de l'Hôtel de ville à l'occasion de la reconnaissance de l'Etat palestinien par la France

NOS ENGAGEMENTS 2026-2032

Renforcer les coopérations internationales

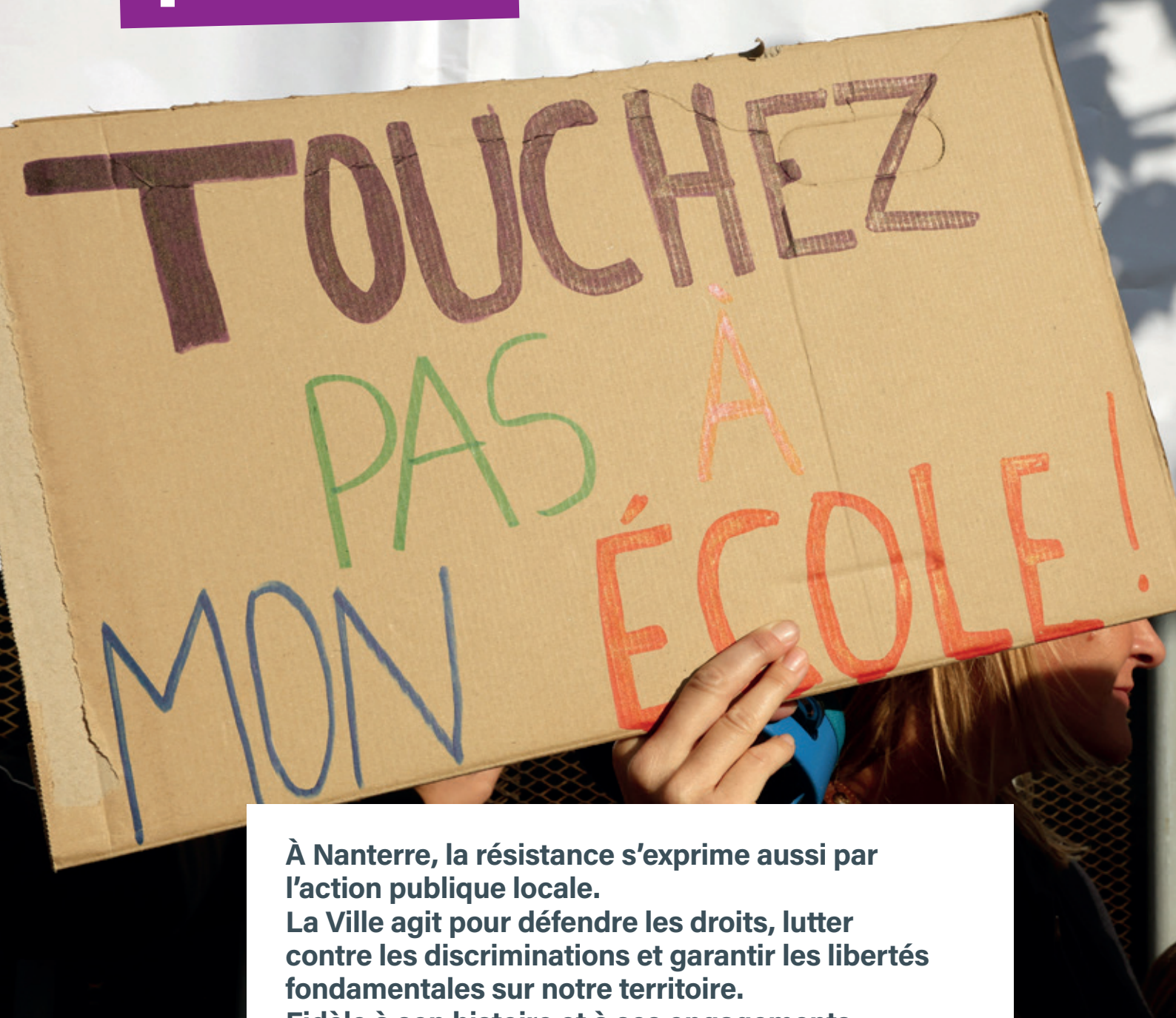
- Formaliser et consolider le jumelage avec la ville d'Aïzaria en Palestine
- Lancer un financement participatif à destination des Nanterrien.ne.s pour soutenir le projet d'accès à l'eau potable à Aïzaria
- Développer et structurer les échanges de jeunes avec les villes jumelées, notamment autour de la culture, du sport et de la citoyenneté

Faire vivre les valeurs de solidarité et de droits humains

- Conditionner les achats publics et les partenariats municipaux au respect des droits humains et des principes fondamentaux de solidarité internationale

Nanterre

qui résiste



À Nanterre, la résistance s'exprime aussi par l'action publique locale.

La Ville agit pour défendre les droits, lutter contre les discriminations et garantir les libertés fondamentales sur notre territoire.

Fidèle à son histoire et à ses engagements, Nanterre inscrit son action dans une solidarité fondée sur le respect du droit international et des droits humains.

Parce que Nanterre résistera toujours contre les injustices. Toutes les injustices.

Nos combats



UNE ÉQUIPE MUNICIPALE MOBILISÉE 2020-2026

- ✓ La lutte contre les fermetures de classes
- ✓ Les manifestations pour le droit au logement pour toutes et tous
- ✓ Les mobilisations en soutien aux demandeurs de renouvellement de titres de séjour



NOS ENGAGEMENTS 2026-2032

- ➔ Amplifier la mobilisation municipale sur les titres de séjour et accompagner les habitant·e·s dans leurs démarches de renouvellement
- ➔ Étudier la mise en place d'un dispositif de type Fonds de solidarité Logement, sous conditions, pour les personnes en rupture de droits du fait de l'allongement des délais de traitement de leur demande de renouvellement
- ➔ Se mobiliser pour garantir un haut niveau de subvention de l'État pour les associations
- ➔ Poursuivre la mobilisation contre les coupes budgétaires
- ➔ Continuer à se mobiliser contre le non-remplacement des enseignant·es
- ➔ Poursuivre la vigilance et la mobilisation contre les fermetures de classes
- ➔ Contribuer à lancer un mouvement des villes résistantes/refuges face aux dangers de l'extrême-droite
- ➔ Poursuivre la mobilisation pour l'accès au droit des personnes porteuses de handicap pour l'obtention de moyens pour la Maison Départementale des Personnes Handicapées
- ➔ Mettre en place une charte de transparence de la vie publique signée par l'ensemble des élu·e·s de la majorité
- ➔ Participer aux mobilisations visant à lutter contre toutes les formes de discrimination
- ➔ Exiger un moratoire sur les fermetures de classes dans le 1^{er} degré
- ➔ Se mobiliser en faveur du droit de vote et d'éligibilité des résidents étrangers aux élections locales
- ➔ S'associer aux mobilisations en faveur de la paix et du droit international



UN PROGRAMME FAIT AVEC VOUS ET POUR VOUS !

Vous avez été plus de 1 500 participant.es à partager vos idées et vos envies pour Nanterre, tout au long des 11 ateliers organisés dans les 11 quartiers de la ville.

ET AVEC QUEL ARGENT ?

Depuis 2012, Nanterre a perdu près de 45 millions d'euros du fait des ponctions répétées de l'État sur le budget de la Ville. 45 millions d'euros en moins pour rénover des écoles, prendre soin de nos seniors ou accélérer la transition écologique. 45 millions d'euros en moins pour Nanterre alors que, dans le même temps, le gouvernement refuse obstinément de mettre les plus riches à contribution.

Grâce à une gestion rigoureuse de nos moyens, grâce à l'investissement des agents communaux dans l'accomplissement de leurs missions, nous avons réussi à ne supprimer aucun service public, aucune action en faveur des Nanterriennes et des Nanterriens.

Le programme que vous tenez entre les mains tient compte de ce contexte et des menaces qui pèsent sur notre budget. Nous sommes prêts à nous mobiliser dans les années à venir pour conserver les moyens d'agir.

Les 200 mesures que notre liste Choisir Nanterre avec Raphaël Adam vous propose ne sont pas des promesses irréalistes. Ce sont des engagements concrets, évalués et soutenables, pour continuer à construire ensemble une ville solidaire, écologique et émancipatrice.

  Choisir Nanterre avec Raphaël Adam

Vu, le candidat - Ne pas jeter sur la voie publique

LA LISTE CHOISIR NANTERRE AVEC RAPHAËL ADAM EST SOUTENUE PAR

